



ยาสูบวางยาพิษให้แก่โลก

#เปิดโปงความจริงยาสูบ

ตลอดวงจรชีวิตยาสูบ
สร้างมลพิษให้แก่โลก
ทำลายสุขภาพของทุกคน

บุหรืทำลายสิ่งแวดล้อม

การทำโรยาสูบ



การใช้ยาสูบนำไปสู่การตัดไม้ทำลายป่าและความเสียหายต่อสิ่งแวดล้อม มีการประเมินว่าพื้นที่ป่าและป่าไม้กว่า 200,000 เฮกตาร์ทั่วโลก ถูกตัดลงในแต่ละปี เพื่อใช้ในการทำโรยาสูบและบ่มยาสูบ (Lecours และคณะ 2012) การอบด้วยปล่องควันใช้สำหรับทำให้ใบยาสูบแห้ง ซึ่งต้องใช้ไม้ในกระบวนการนี้ด้วย จึงเป็นการกระตุ้นให้มีการตัดต้นไม้เช่นกัน

ตามการประเมินทั่วโลก พบว่า การบ่มยาสูบคิดเป็นร้อยละ 1.7 ของการตัดไม้ทำลายป่าทั่วโลก และร้อยละ 4.6 ของการตัดไม้ทำลายป่าเพื่อการปลูกยาสูบในประเทศกำลังพัฒนา 66 ประเทศ (Geist 1999)



ทำให้ดินแห้งแล้ง

บุหรี่ทำลายสิ่งแวดล้อม

การบ่มใบยาสูบ



ในบังคลาเทศ การผลิตยาสูบมีส่วนต่อการตัดไม้ทำลายป่าร้อยละ 30 ของประเทศ (John และ Vaite 2002) มีการตั้งข้อสังเกตว่า เกษตรกรยาสูบในเขต Bandarban ของบังคลาเทศเพียงแห่งเดียว มีความต้องการพื้นที่ประมาณ 65,000 ตัน



ในแต่ละปี (UBINIG 2010) หน้าที่ในเขต Kushtia เกษตรกรเปลี่ยนไปใช้ไม้ปอ และ ฟางข้าว เนื่องจากป่าส่วนใหญ่ได้หายไป แล้ว (Akhter, Buckles และ Tito, 2014).

ผลจากการตัดไม้ทำลายป่าสู่พื้นที่โล่งเพื่อปลูกยาสูบ

บุหรี่ป่าลายสิ่งแฉดล้อม

ขบวนการผลิตผลิตภัณฑ์ยาสูบ



การปลูกพืชยาสูบ (โดยเฉพาะการปลูกยาสูบเชิงเดี่ยว) ทำให้ดินขาดสารอาหาร (โพแทสเซียม ฟอสฟอรัส และไนโตรเจน) ทั้งยังทำให้เกิดมลพิษในดินและน้ำ เนื่องจากการใช้ยาฆ่าแมลงและปุ๋ยหลายชนิด พืชยาสูบต้องใช้ยาฆ่าแมลงที่เป็นพิษอย่างยิ่งยวด

ซึ่งก่อให้เกิดการปนเปื้อนในน้ำบาดาลและน้ำดื่ม การใช้สารกำจัดศัตรูพืชระดับสูงเช่นนี้ยังทำให้ยุงและแมลงสามารถต้านทานโรคได้ และแพร่กระจายโรคที่มีแมลงเป็นพาหะ เช่น มาลาเรีย (Barry 1991) ควันบุหรี่ยังนำไปสู่มลพิษทางอากาศภายในอาคารด้วยการปล่อยสารเคมีอันตรายหลายพันชนิดสู่อากาศ



ทำให้เกิดมลพิษทางน้ำ

บุหรี่ป่าลายสิ่งแวดล้อม

วัสดุหีบห่อ



นอกจากนี้ ต้นไม้ยังถูกตัดเพื่อใช้ทำบรรจุผลิตภัณฑ์ยาสูบ ยาสูบโรควันในอินเดียถูกบรรจุในถุงขนาดเล็ก และมีการผลิตถุงดังกล่าว หลายล้านใบทุกปี บุหรี่ยังใช้กระดาษเป็นส่วนประกอบซึ่งทำจากไม้

ในอินเดีย พบว่า Kaththa เป็นส่วนประกอบสำคัญของผลิตภัณฑ์ยาสูบโรควัน (gutkha และ pan masala) โดยทำจากเปลือกไม้ของต้น khaire หรือต้นสีเสียด ซึ่งนำไปสู่การทำลายพื้นที่ป่าเป็นวงกว้าง (Efroymsen 2001)



ทำให้เกิดมลพิษทางอากาศ

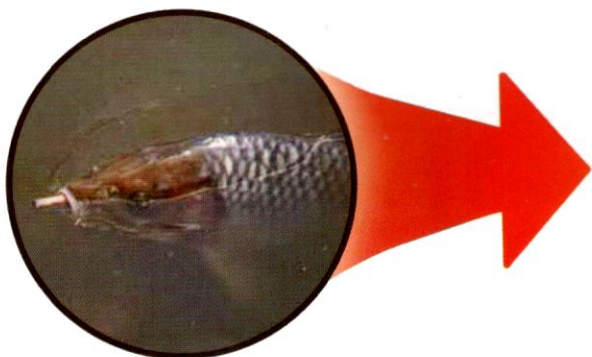
บุหรี่ทำลายสิ่งแวดล้อม

การบริโภคยาสูบ



การผลิตผลิตภัณฑ์จากยาสูบนำไปสู่การผลิตของเสีย เช่น ตัวทำลาย สารละลาย น้ำมัน ไม้ พลาสติก กระดาษ และของเสียจากสารเคมีที่เป็นพิษ (ASH 2000) การกำจัดกันบุหรี่ กุญแจบรรจุยาสูบ ซองและกล่องบุหรี่ ตลอดจนผลิตภัณฑ์ยาสูบอื่น ๆ ทำให้เกิดของเสีย กันบุหรี่จำนวนมากถูกทิ้งระหว่างการทำความสะอาดชายฝั่ง (Novotry และ Zhao 1999)

ในการทำความสะอาดชายฝั่งทะเลระหว่างประเทศ ในปี พ.ศ. 2556 ซึ่งจัดขึ้นใน 92 ประเทศ พบว่า กันบุหรี่เป็นขยะที่พบได้บ่อยที่สุดและคิดเป็นร้อยละ 15 ของขยะทั้งหมด (Ocean Conservancy 2013) น้ำปนเปื้อนขยะจากกันบุหรี่เป็นพิษร้ายแรงต่อปลาทะเลและปลาน้ำจืดบางชนิด แม้ตัวกรองที่ไม่ได้รมควัน ก็เป็นพิษเช่นกัน (Slaughter และคณะ 2011) นอกจากนี้ กันบุรียังเป็นอันตรายต่อสุขภาพของสัตว์ โดยเฉพาะฉลามในประเทศในเอเชียใต้บางประเทศที่เดินเตร่กินขยะอยู่ตามท้องถนน เด็กเล็กอาจสูดกันบุหรี่เข้าไปโดยไม่ได้ตั้งใจ ทั้งนี้ ตัวกรองบุหรี่ จะไม่เสื่อมสลายและคงอยู่เป็นเวลากว่า 5-7 ปี ดังนั้น จึงเป็นอันตรายต่อสิ่งแวดล้อมอย่างมาก (Buckley 1996)



**สัตว์น้ำที่ได้รับผลกระทบ
จากผลิตภัณฑ์ยาสูบ**

บุหรี่ทำลายสิ่งแวดล้อม

ขยะจากยาสูบ

เป็นภัยคุกคาม
ต่อความ
หลากหลาย
ทางชีวภาพ

ขยะที่
ไม่ย่อยสลาย
กันบุหรี่ อุปกรณ์
บุหรี่ไฟฟ้า

เกิดมลพิษ
ทางน้ำ

เกิดมลพิษ
ต่อ
สิ่งแวดล้อม



การวางกันบุหรี่และปลายบุหรี่พื้นเมือง (bidi) ที่ยังลุกไหม้อยู่บนพื้นหญ้า ทำให้เกิดไฟป่า ในปี 2010 พบว่า กันบุหรี่ทำให้เกิดไฟไหม้ในรัฐ Kerala ของอินเดีย ส่งผลให้พื้นที่ป่าไม้เสียหายถึง 60 เฮกตาร์ (Eriksen และคณะ 2015) มีตัวอย่างดังกล่าว อีกมากมายจากส่วนอื่น ๆ ของโลก ผลกระทบของไฟป่าดังกล่าวยังพิจารณาจากธรรมชาติของป่าที่ถูกทำลายด้วย เช่น อาจทำให้เกิดความเสียหายทางเศรษฐกิจจากความเสียหายที่เกิดขึ้นกับต้นไม้ที่ปลูกไว้ ทั้งยังถือเป็นภัยคุกคามต่อความหลากหลายทางชีวภาพและที่อยู่อาศัยตามธรรมชาติ รวมทั้งการสูญเสียชีวิตสัตว์อันเนื่องมาจากไฟป่าด้วย



ทำให้เกิดไฟป่า
ขนาดใหญ่

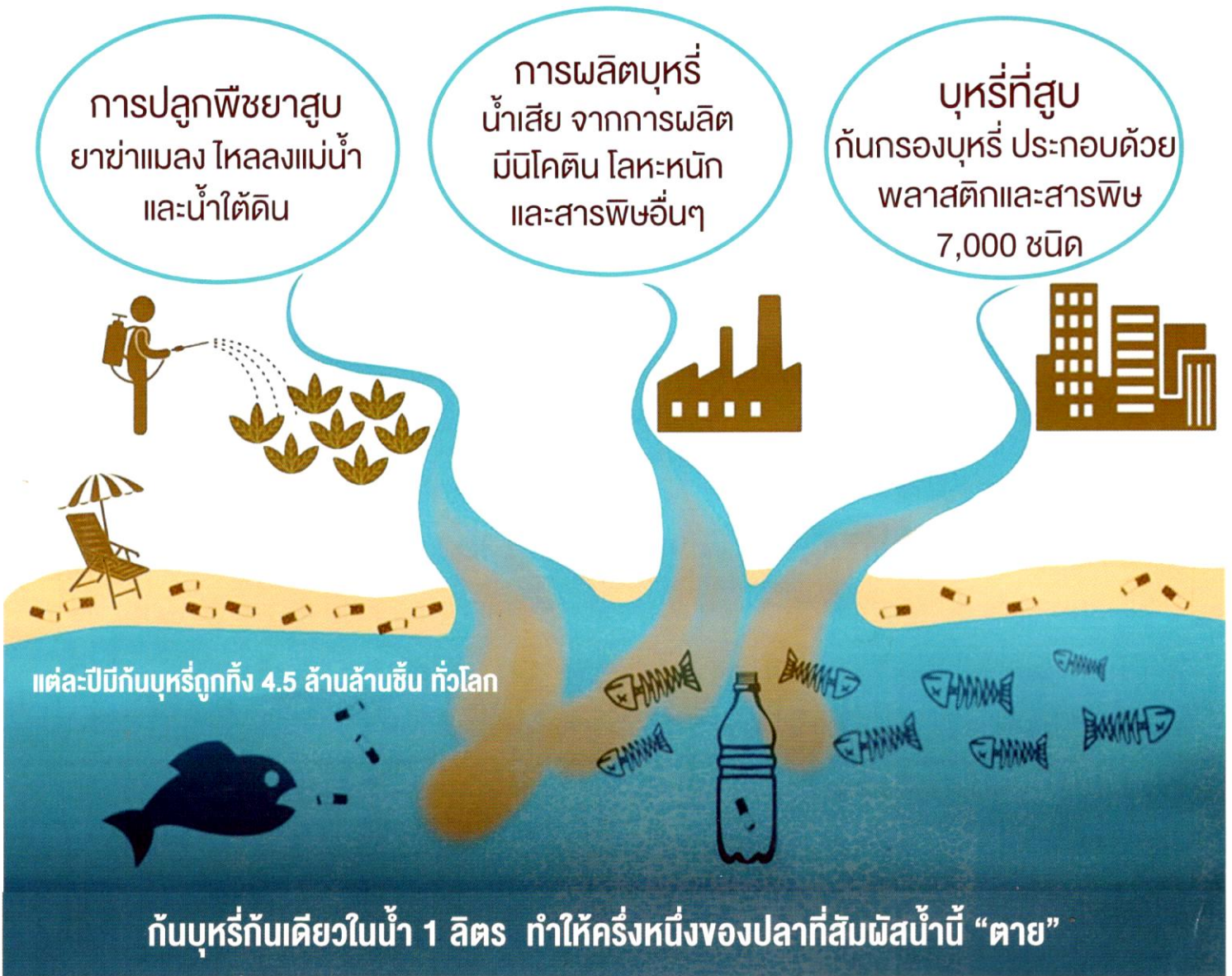
ยาสูบทำให้แหล่งน้ำ

ปนเปื้อนได้อย่างไร

การปลูกพืชยาสูบ
ยาฆ่าแมลง ไทลลงแม่น้ำ
และน้ำใต้ดิน

การผลิตบุหรี่
น้ำเสีย จากการผลิต
มีนิโคติน โลหะหนัก
และสารพิษอื่นๆ

บุหรี่ที่สูบ
กันกรองบุหรี่ ประกอบด้วย
พลาสติกและสารพิษ
7,000 ชนิด



แต่ละปีมีกันบุหรี่ถูกทิ้ง 4.5 ล้านล้านชิ้น ทั่วโลก

กันบุหรี่กันเดียวในน้ำ 1 ลิตร ทำให้ครึ่งหนึ่งของปลาที่สัมผัสน้ำนี้ “ตาย”

Unfairtobacco

เราเปิดโปง : บริษัทบุหรี่ทำร้ายชาวไร่ ผู้บริโภค และสิ่งแวดล้อมอย่างไร

เผยแพร่เดือนพฤษภาคม 2565



มูลนิธิรณรงค์เพื่อการไม่สูบบุหรี่ (มสบ.)

36/2 ซอยประดิพัทธ์ 10 แขวงพญาไท เขตพญาไท กรุงเทพฯ 10400



บุหรี่ทำลาย

